

jura[®]



Istruzioni per l'uso GIGA X8c



Istruzioni per l'uso originali

Leggere le istruzioni per l'uso prima di utilizzare l'apparecchio.



La Sua GIGA X8c

Elementi di comando	4
Avvertenze importanti	6
Uso conforme	6
Per la Sua sicurezza.....	6
1 Operazioni preliminari e messa in servizio	11
JURA su Internet	11
Comando tramite display con tecnologia touchscreen e Rotary Switch	11
Presupposti per la prima messa in funzione.....	12
Collocazione dell'apparecchio.....	12
Riempimento del contenitore di caffè in grani.....	13
Rilevazione della durezza dell'acqua	13
Prima messa in funzione	13
Collegamento del latte.....	16
Impostazioni da parte del tecnico addetto all'assistenza	16
Collegare l'accessorio (tramite collegamento radio).....	17
2 Preparazione	18
Possibilità di preparazione.....	18
Preparazione di specialità di caffè.....	20
Preparazione di due specialità di caffè	20
Preparazione di specialità di caffè con latte	20
Caffè Barista e lungo Barista	21
Caffè macinato.....	21
Attivazione della preselezione macina caffè	22
Acqua calda	24
3 Funzionamento quotidiano	25
Accendere l'apparecchio	25
Manutenzione quotidiana	25
Manutenzione regolare.....	26
Spegnerne l'apparecchio.....	26
4 Impostazioni permanenti in modalità di programmazione	28
Impostazioni prodotto	29
Impostazione del grado di macinatura	31
Spegnimento automatico	32
Ora e data	32
Timer	33
Impostazione della durezza dell'acqua.....	34
Unità di misura quantità d'acqua / formato ora.....	35
Modalità di risparmio energetico	36
Blocco e sblocco di funzioni	37
Lingua.....	38
Luminosità del display	38
Ripristino delle impostazioni di fabbrica	39
Visualizzazione delle informazioni	40




5	Manutenzione	41
	Risciacquo dell'apparecchio	41
	Risciacquo automatico del sistema del latte.....	41
	Pulizia del sistema del latte	42
	Scomposizione e risciacquo dell'erogatore combinato	43
	Sostituzione del filtro	44
	Pulizia dell'apparecchio.....	45
	Decalcificazione dell'apparecchio.....	46
	Pulizia del contenitore di caffè in grani.....	48
6	Segnalazioni sul display	50
7	Risoluzione di eventuali problemi	52
8	Trasporto e smaltimento conforme alle normative ambientali	54
	Trasporto / svuotamento del sistema.....	54
	Smaltimento	54
9	Dati tecnici	55
10	Indice alfabetico	56
11	Come contattare JURA / Avvertenze legali	60

Descrizione dei simboli adottati

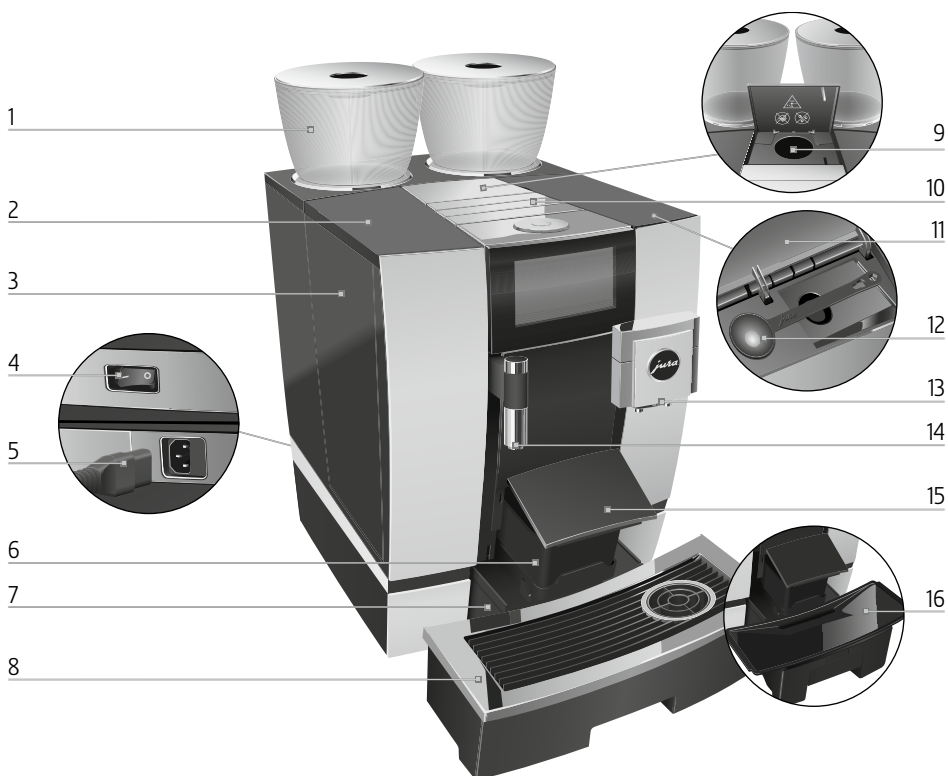
Avvertenze

	AVVERTENZA	Osservare sempre scrupolosamente le informazioni evidenziate dai termini ATTENZIONE o AVVERTENZA e da un pittogramma.
	ATTENZIONE	La segnalazione AVVERTENZA indica il pericolo di possibili lesioni gravi; la segnalazione ATTENZIONE indica il pericolo di possibili lesioni lievi.
ATTENZIONE	ATTENZIONE	ATTENZIONE segnala situazioni che possono causare un danneggiamento all'apparecchio.

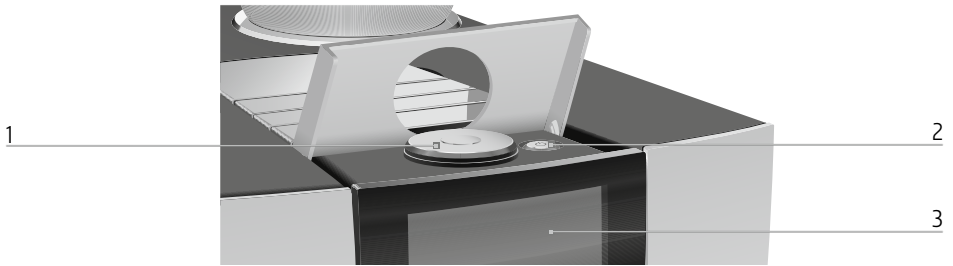
Simboli adottati

	Intervento richiesto. Il simbolo segnala che l'utente deve eseguire un'operazione.
	Consigli e suggerimenti utili per renderle ancora più facile l'uso della GIGA.
	Visualizzazione a display

Elementi di comando



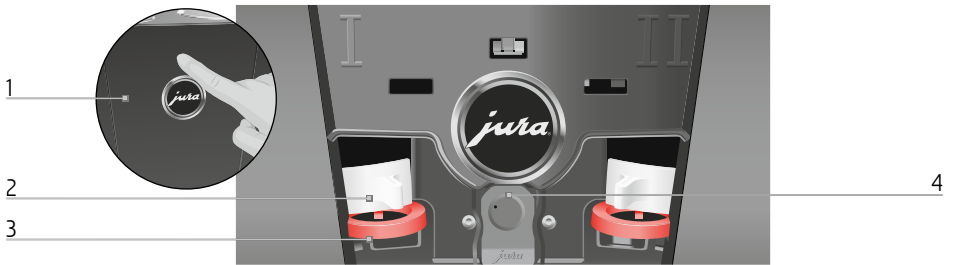
- | | | | |
|---|---|----|--|
| 1 | Contenitore di caffè in grani con coperchio salva aroma | 9 | Scomparto di riempimento per caffè macinato |
| 2 | Coperchio del serbatoio dell'acqua | 10 | Alette di ventilazione (Venti Ports) |
| 3 | Serbatoio dell'acqua | 11 | Coperchio del vano accessori |
| 4 | Interruttore di rete (lato posteriore dell'apparecchio) | 12 | Cucchiaino dosatore per caffè macinato |
| 5 | Cavo di rete innestabile (lato posteriore dell'apparecchio) | 13 | Erogatore combinato regolabile in altezza |
| 6 | Contenitore dei fondi di caffè | 14 | Erogatore dell'acqua calda regolabile in altezza |
| 7 | Vaschetta di raccolta acqua | 15 | Coperchio contenitore dei fondi di caffè (orientabile) |
| 8 | Ripiano appoggia tazze | 16 | Inserito per vaschetta di raccolta acqua |



1 Rotary Switch

2 Interruttore di esercizio ON/OFF $\text{\textcircled{P}}$ (sotto il coperchio)

3 Display con tecnologia touchscreen



Lato posteriore dell'apparecchio

1 Coperchio di servizio (apertura tramite pressione con un dito)

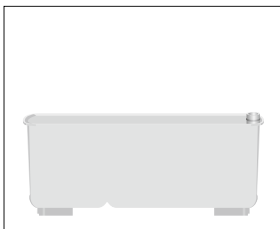
2 Fermo

3 Saracinesca

4 Interfaccia di servizio con JURA Smart Connect

Accessori

Recipiente per la pulizia del sistema del latte



Chiave con apertura esagonale (per il sistema del latte)



Avvertenze importanti

Uso conforme

Questo apparecchio è destinato all'uso da parte di personale specializzato o addestrato in negozi, nell'industria leggera e in aziende agricole o all'uso commerciale da parte di persone non specializzate. Serve unicamente per la preparazione del caffè e per riscaldare latte ed acqua. Ogni altro utilizzo è da considerarsi non conforme. La JURA Elektroapparate AG declina ogni responsabilità per conseguenze derivanti da un uso non conforme.

Leggere e osservare le presenti istruzioni per l'uso per intero prima di utilizzare l'apparecchio. Il diritto alla prestazione di garanzia viene a decadere in caso di danni o difetti riconducibili all'inosservanza delle istruzioni per l'uso. Conservare le presenti istruzioni per l'uso vicino all'apparecchio e consegnarle agli eventuali utilizzatori successivi.

La GIGA può essere utilizzata solamente da persone addestrate. Le persone non specializzate vanno sorvegliate nel corso dell'utilizzo.

Per la Sua sicurezza

Si raccomanda di leggere con attenzione e attenersi scrupolosamente alle seguenti norme di sicurezza.



In questo modo si previene il pericolo di folgorazione:

- Non mettere mai in funzione un apparecchio danneggiato o con il cavo di rete difettoso.
- Se si sospettano danneggiamenti all'apparecchio, ad esempio per via dell'odore di bruciato, scollegarlo immediatamente dalla rete e rivolgersi al servizio di assistenza JURA.

- Se il cavo di rete di questo apparecchio è danneggiato, dovrà essere sostituito tramite uno specifico cavo di rete disponibile direttamente presso JURA o presso un centro di assistenza autorizzato JURA.
- Assicurarsi che la GIGA e il cavo di rete non si trovino nelle vicinanze di superfici surriscaldate.
- Assicurarsi che il cavo di rete non venga schiacciato e non si usuri a contatto con spigoli vivi.
- Non aprire, né tentare mai di riparare da soli l'apparecchio. Non apportare modifiche all'apparecchio salvo quelle descritte in queste istruzioni per l'uso. L'apparecchio contiene componenti sotto tensione. L'apparecchio, una volta aperto, rappresenta un pericolo per l'incolumità delle persone. Eventuali riparazioni devono essere effettuate esclusivamente dai centri di assistenza autorizzati JURA, utilizzando pezzi di ricambio e accessori originali.
- Per scollegare l'apparecchio completamente e in modo sicuro dalla rete elettrica, spegnere la GIGA prima tramite l'interruttore di esercizio ON/OFF e poi tramite l'interruttore di rete. Solo allora estrarre la spina dalla presa di rete.

In corrispondenza degli erogatori sono possibili scottature e ustioni:

- Collocare l'apparecchio fuori dalla portata dei bambini.
- Non toccare le parti calde dell'apparecchio. Servirsi delle apposite impugnature.
- Fare attenzione che l'erogatore combinato sia montato correttamente e sia pulito. In caso di montaggio scorretto o intasature, è possibile

che si stacchino delle parti. Sussiste il pericolo che vengano ingerite.

Un apparecchio danneggiato non è sicuro e può provocare lesioni e incendi. Per prevenire danni, possibili lesioni e pericoli di incendio:

- Non lasciare mai penzolare liberamente il cavo di alimentazione. Il cavo di alimentazione può costituire causa d'inciampo o danneggiarsi.
- Proteggere la GIGA dagli agenti atmosferici quali pioggia, gelo e irraggiamento solare diretto.
- Non immergere mai in acqua la GIGA, il cavo e gli attacchi.
- Non inserire la GIGA e i suoi singoli componenti nella lavastoviglie. Solamente l'inserito per la vaschetta di raccolta acqua, la vaschetta di raccolta acqua e il contenitore dei fondi di caffè sono idonei al lavaggio in lavastoviglie.
- Prima di effettuare interventi di pulizia, disattivare la GIGA con l'interruttore di esercizio ON/OFF. Pulire la GIGA sempre con un panno umido, ma mai bagnato, e proteggerla dagli schizzi d'acqua continui.
- La GIGA non è adatta ad essere collocata su una superficie sulla quale può essere impiegato un getto d'acqua.
- Non è consentita la pulizia dell'apparecchio tramite un getto d'acqua.
- Collegare l'apparecchio solo ad una tensione di rete corrispondente a quella indicata sulla targhetta. La targhetta dei dati tecnici è collocata sul lato inferiore della GIGA. Ulteriori dati tecnici sono riportati nelle presenti istruzioni per l'uso (vedi Capitolo 9 «Dati tecnici»).

- Collegare la GIGA direttamente alla presa domestica. In caso di impiego di prese multiple o prolunghe vi è pericolo di surriscaldamento.
- Non utilizzare detergenti alcalini, bensì solo un panno morbido e un detergente delicato.
- Utilizzare esclusivamente prodotti per la manutenzione originali JURA. I prodotti non raccomandati espressamente da JURA possono danneggiare l'apparecchio.
- Non usare mai chicchi di caffè trattati con additivi o caramellati.
- Riempire il serbatoio dell'acqua esclusivamente con acqua fresca e fredda.
- In caso di assenza prolungata, spegnere l'apparecchio con l'interruttore di esercizio ON/OFF e rimuovere la spina dalla presa di alimentazione.
- Non è ammessa l'esecuzione di lavori di pulizia e manutenzione da parte di bambini senza la supervisione da parte di una persona responsabile.
- Non consentire ai bambini di giocare con l'apparecchio.
- Tenere lontano dall'apparecchio i bambini al di sotto degli otto anni, ovvero sorvegliarli costantemente.
- I bambini a partire dagli otto anni possono usare l'apparecchio senza supervisione solamente se sono stati istruiti sull'uso in condizioni di sicurezza. I bambini devono essere in grado di individuare e comprendere possibili pericoli derivanti da un uso errato.

Le persone, inclusi i bambini, che a causa delle

- loro capacità fisiche, sensoriali o mentali o
- a causa della loro inesperienza o mancata conoscenza

non sono in grado di usare l'apparecchio in sicurezza, non possono usare l'apparecchio senza assistenza o supervisione da parte di una persona responsabile.

Per un uso sicuro della cartuccia filtro esterna:

- Conservare le cartucce filtro fuori dalla portata dei bambini.
- Conservare le cartucce filtro nella confezione chiusa in un luogo asciutto.
- Proteggere le cartucce filtro dal calore e dall'irradiazione solare diretta.
- Non impiegare cartucce filtro danneggiate.
- Non aprire le cartucce filtro.

1 Operazioni preliminari e messa in servizio

JURA su Internet

Visiti il nostro sito Internet.

Sul sito web di JURA (jura.com) troverà informazioni interessanti e attuali sulla Sua GIGA e sul mondo del caffè.

Comando tramite display con tecnologia touchscreen e Rotary Switch

La Sua GIGA dispone di un display con tecnologia touchscreen dotato di comandi a sfioramento intuitivi. È possibile distinguere tra due possibilità di utilizzo:

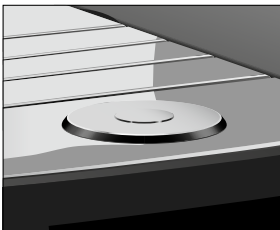
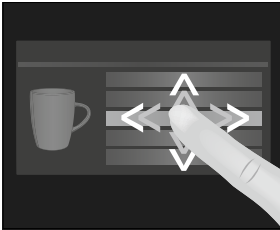
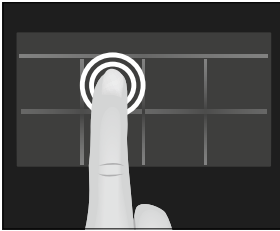
- **Tocco**

Toccare il display con un dito ad esempio per avviare una preparazione di caffè o eseguire varie impostazioni nella modalità di programmazione.

- **Scorrimento**

Fare scorrere un dito sul display da sinistra verso destra o dall'alto verso il basso (o viceversa). In questo modo è possibile scegliere per esempio una delle specialità di caffè nella visualizzazione circolare o passare da un'opzione di programma all'altra nella modalità di programmazione.

Comando tramite **Rotary Switch**: utilizzare in aggiunta il Rotary Switch. Ruotandolo viene visualizzata la visualizzazione circolare dei prodotti. Consente inoltre di navigare attraverso le opzioni di programma nella modalità di programmazione e di modificare diverse impostazioni.

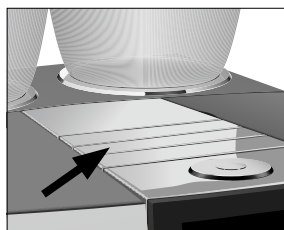


Presupposti per la prima messa in funzione

Per consentire al tecnico addetto all'assistenza JURA di mettere in servizio correttamente la GIGA sul posto, sono necessari alcuni preparativi. I seguenti preparativi devono essere eseguiti **a regola d'arte**:

- L'allacciamento alla rete della GIGA deve essere protetto tramite un interruttore di sicurezza per correnti di guasto (interruttore FI).
 - Deve essere possibile interrompere l'alimentazione elettrica della GIGA tramite un interruttore di rete.
 - L'allacciamento acqua fisso deve disporre di un rubinetto di arresto con valvola antiritorno (tipo EA) e filtro.
 - L'allacciamento acqua fisso deve essere realizzato secondo i dati tecnici (vedi Capitolo 9 «Dati tecnici»).
 - Il tubo flessibile dell'acqua residua deve essere collegato a un sifone.
- i** Fare eseguire a un esperto i preparativi necessari.
- i** I preparativi devono essere portati a termine prima che il tecnico addetto all'assistenza JURA metta in servizio la GIGA in loco.

Collocazione dell'apparecchio



Adottare le seguenti precauzioni per la collocazione della GIGA:

- Collocare la GIGA su una superficie orizzontale resistente all'acqua (altezza min. 80 cm).
- Collocare la GIGA in modo che sia protetta da surriscaldamento. Fare attenzione che le alette di ventilazione non siano coperte.

Riempimento del contenitore di caffè in grani

ATTENZIONE

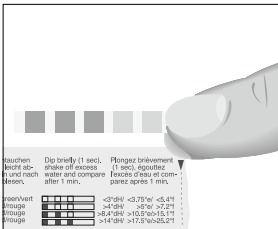
I chicchi di caffè trattati con additivi (ad es. zucchero) e il caffè macinato o liofilizzato danneggiano il macina caffè.

- ▶ Inserire nel contenitore di caffè in grani esclusivamente chicchi tostati di caffè non trattato.
-
- ▶ Togliere il coperchio salva aroma.
 - ▶ Rimuovere dal contenitore di caffè in grani eventuali impurità o corpi estranei presenti.
 - ▶ Versare i chicchi di caffè nel contenitore di caffè in grani e chiudere il coperchio salva aroma.

Rilevazione della durezza dell'acqua

Nel corso della prima messa in funzione va impostata la durezza dell'acqua. Se non si conosce la durezza dell'acqua utilizzata, è possibile determinarla. A tal fine utilizzare la striscia Aquadur® per il test di durezza dell'acqua in dotazione.

- ▶ Tenere la striscia di test brevemente (per 1 secondo) sotto l'acqua corrente. Scuotere l'acqua in eccesso.
- ▶ Attendere circa 1 minuto.
- ▶ Determinare il grado di durezza dell'acqua in base alle colorazioni della striscia di test Aquadur® ed alla descrizione riportata sulla confezione.



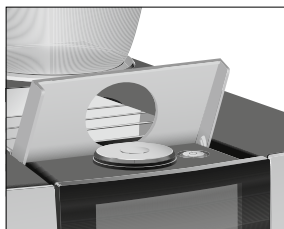
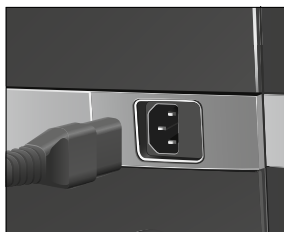
Prima messa in funzione

- i** È necessario che l'allacciamento acqua fisso sia stato installato da un tecnico addetto all'assistenza JURA prima della prima messa in funzione.

⚠ AVVERTENZA

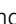
Pericolo di folgorazione in caso di uso dell'apparecchio con il cavo di alimentazione danneggiato.

- ▶ Non mettere mai in funzione un apparecchio danneggiato o con il cavo di alimentazione difettoso.



Condizione preliminare: i contenitori di caffè in grani sono pieni.

- ▶ Collegare il cavo di rete con l'apparecchio.
- ▶ Inserire la spina in una presa di rete.
- ▶ Accendere la GIGA premendo l'interruttore di rete sul lato posteriore dell'apparecchio.

- ▶ Aprire il coperchio con l'interruttore di esercizio ON/OFF.
- ▶ Premere l'interruttore di esercizio ON/OFF  per accendere la GIGA.

«Sprachauswahl» / «Deutsch»

i Per visualizzare altre lingue, fare scorrere un dito dall'alto verso il basso (o viceversa) sulla lista di selezione, fino a selezionare la lingua desiderata (per es. «Italiano»).

- ▶ Toccare «Memorizzare».
Sul display appare per breve tempo «Memorizzato» per confermare l'impostazione.

«Data»

- ▶ Inserire la data attuale (formato AAAA/MM/GG).

- ▶ Toccare «Memorizzare».

«Memorizzato»

«Unità»

- ▶ Selezionare il formato ora («24 ore» o «AM / PM»).

- ▶ Toccare «Memorizzare».

«Memorizzato»

«Ora»

- ▶ Inserire l'ora attuale.

- ▶ Toccare «Memorizzare».

«Memorizzato»

«Funzionamento filtro»

i Proseguire direttamente se si utilizza la GIGA con **cartuccia filtro esterna**. Se si utilizza la GIGA senza filtro passare al paragrafo seguente (vedi Capitolo 1 «Operazioni preliminari e messa in servizio – Prima messa in funzione senza cartuccia filtro esterna»).

Prima messa in funzione senza cartuccia filtro esterna

- ▶ Toccare «Memorizzare».
«Memorizzato»
«Portata del filtro in litri:»
- ▶ Inserire la portata del filtro della cartuccia filtro esterna.
- ▶ Toccare «Memorizzare».
«Memorizzato»
«Riempimento del sistema in corso»
«Riscaldamento in corso»
«Risciacquo dell'apparecchio in corso», il sistema viene sciacquato. Il risciacquo si interrompe automaticamente. Viene visualizzata la schermata iniziale. La GIGA ora è pronta all'uso.

- ▶ Fare scorrere il dito sul regolatore e impostarlo su «0».
- ▶ Toccare «Memorizzare».
«Modalità decalcificazione» / «Memorizzato»
«Durezza dell'acqua»

i Se non si conosce la durezza dell'acqua utilizzata, prima è necessario determinarla (vedi Capitolo 1 «Operazioni preliminari e messa in servizio – Rilevazione della durezza dell'acqua»).

- ▶ Fare scorrere un dito sul display per modificare l'impostazione della durezza dell'acqua, ad es. su «25 °dH».
- ▶ Toccare «Memorizzare».
«Memorizzato»
«Riempimento del sistema in corso»
«Riscaldamento in corso»
«Risciacquo dell'apparecchio in corso», il sistema viene sciacquato. Il risciacquo si interrompe automaticamente. Viene visualizzata la schermata iniziale. La GIGA ora è pronta all'uso.

Collegamento del latte

La Sua GIGA fornisce una schiuma di latte meravigliosamente soffice e cremosa con una consistenza ottimale. Il criterio principale per la schiumatura del latte è una temperatura del latte di 4–8 °C. Pertanto consigliamo l'impiego di un refrigeratore per il latte JURA.

- ▶ Collegare il tubo del latte all'erogatore combinato. A tale scopo inserire l'estremità del tubo del latte nel raccordo sul lato destro dell'erogatore combinato.
- ▶ Collegare l'altra estremità del tubo del latte a un refrigeratore per il latte.

Impostazioni da parte del tecnico addetto all'assistenza

Il tecnico addetto all'assistenza autorizzato da JURA può eseguire diverse impostazioni, per es.:

- Codici: è possibile assegnare quattro codici. Per ciascun codice si possono definire le opzioni di programma accessibili o bloccate. Il rispettivo codice corrisponde a diverse autorizzazioni. È pertanto possibile, per esempio, definire che l'avvio di programmi di manutenzione richieda la preventiva immissione di un codice.
- Attivare/disattivare la funzione «Silent Pump» (per la preparazione di acqua calda)
- Definire che il simbolo rosso del tachimetro delle specialità di caffè Speed non venga visualizzato sulla schermata iniziale.
- Attivare/disattivare la cartuccia filtro esterna (a seconda dell'opzione selezionata nel corso della prima messa in funzione)

Presso i service partner JURA sono inoltre disponibili i seguenti accessori opzionali per la GIGA:

- Set espulsione dei fondi di caffè/scarico acqua residua
- Contenitore di caffè in grani chiudibile

Collegare l'accessorio (tramite collegamento radio)

La GIGA è equipaggiata con lo Smart Connect di JURA. Il dispositivo consente di collegare l'apparecchio via radio con un accessorio compatibile di JURA (per es. il refrigeratore per il latte Cool Control Wireless).

Per questo collegamento radio viene impiegata una banda di frequenza di 2,4 GHz. La potenza massima di trasmissione è inferiore a 1 mW.

- i** Lo Smart Connect può essere protetto dall'accesso non autorizzato tramite un PIN. Attivate la funzione PIN tramite l'app di JURA. Maggiori informazioni sono disponibili su jura.com/smartconnect.

Condizione preliminare: viene visualizzata la schermata iniziale.

- ▶ Toccare « P ».
«Impostazioni apparecchio»
- ▶ Toccare «Impostazioni apparecchio».
«Spegnimento dopo»
- ▶ Fare scorrere un dito sul display finché al centro non viene visualizzato «Collegare accessorio».
- ▶ Toccare «Collegare accessorio».
«Collegare accessorio»
- ▶ Seguire le istruzioni sul display per collegare l'accessorio alla GIGA.

2 Preparazione

Nozioni di base per la preparazione

- Durante la macinatura è possibile modificare l'intensità del caffè dei **singoli prodotti**. Per farlo fare scorrere il dito sul display e ruotare il Rotary Switch.
- Durante la preparazione, si possono variare le **quantità** preimpostate (ad esempio quantità d'acqua e di schiuma di latte). Per farlo fare scorrere il dito sul display e ruotare il Rotary Switch.
- È possibile interrompere la preparazione in qualsiasi momento. È sufficiente premere il pulsante «Interruzione» o il Rotary Switch.

Il caffè è buono caldo. Una tazza di porcellana fredda toglie calore e gusto alla bevanda. Pertanto Le consigliamo di preriscaldare le tazze, poiché il caffè può sviluppare tutto il suo aroma solamente in tazze preriscaldate. Può acquistare uno scaldatasse di JURA presso il Suo rivenditore specializzato.

Nella modalità di programmazione si ha la possibilità di effettuare **impostazioni permanenti** per tutti i prodotti (vedi Capitolo 4 «Impostazioni permanenti in modalità di programmazione – Adeguare impostazioni prodotto»).

Possibilità di preparazione

La GIGA offre varie possibilità di preparare una specialità di caffè, latte o acqua calda.

Preparazione tramite la schermata iniziale: toccare semplicemente il prodotto desiderato. I seguenti prodotti vengono visualizzati per default sulla schermata iniziale:

Pagina «1/2»	Pagina «2/2»
«Espresso»	«Bricco di caffè»
«Caffè»	«Caffèlatte»
«Caffè Barista»	«Macchiato»
«Lungo Barista»	«Flat White»
«Acqua calda»	«Acqua per tè verde»
«Cappuccino»	«2 x Espresso»
«Latte macchiato»	«2 x Caffè»
«Porzione di latte»	«Porzione di schiuma»

Preparazione tramite la visualizzazione circolare (Rotary Selection): è possibile preparare più prodotti di quanti ne vengono visualizzati sulla schermata iniziale. Non appena viene ruotato il Rotary Switch, altri prodotti vengono visualizzati in una **visualizzazione circolare**.

Ruotare il Rotary Switch o fare scorrere un dito sul display per selezionare il prodotto desiderato. Per avviare la preparazione, toccare il prodotto o premere il Rotary Switch. I seguenti ulteriori prodotti vengono visualizzati nella visualizzazione circolare:

- «Ristretto»
- «Speciale»
- «Espresso doppio»
- «Acqua per tè nero»
- «2 x Ristretto»
- «2 x Speciale»
- «2 x Caffè Barista»
- «2 x Lungo Barista»
- «2 x Cappuccino»
- «2 x Latte macchiato»
- «2 x Macchiato»
- «2 x Flat White»
- «2 x Caffèlatte»
- «2 x Porzione di latte»
- «2 x Porzione di schiuma»

- i** La visualizzazione circolare scompare automaticamente dopo 10 secondi se non viene avviata una preparazione.
- i** Nella visualizzazione circolare viene visualizzato sempre il prodotto selezionato per ultimo.
- i** È possibile inserire tutti i prodotti impostati per default nella Sua GIGA tra i preferiti in una posizione qualsiasi della schermata iniziale. Si possono ampliare e personalizzare le specialità di caffè desiderate tramite un nuovo nome del prodotto e impostazioni individuali (ad es. quantità e intensità del caffè) (vedi Capitolo 4 «Impostazioni permanenti in modalità di programmazione – Impostazioni prodotto»). Tenere presente che le descrizioni nei capitoli seguenti si riferiscono sempre alle impostazioni standard.

Preparazione di specialità di caffè



Esempio: ecco come preparare un caffè.

Condizione preliminare: viene visualizzata la schermata iniziale.

- ▶ Collocare una tazza sotto l'erogatore combinato.
- ▶ Toccare «Caffè».

Inizia la preparazione. La quantità d'acqua preimpostata per il caffè scende nella tazza.

La preparazione si interrompe automaticamente. La GIGA è di nuovo pronta all'uso.

Preparazione di due specialità di caffè



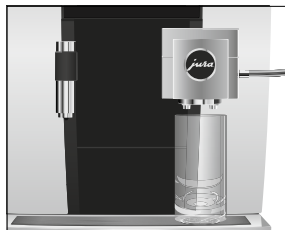
Esempio: ecco come preparare **due ristretti** (tramite la visualizzazione circolare).

Condizione preliminare: viene visualizzata la schermata iniziale.

- ▶ Collocare due tazze sotto l'erogatore combinato.
- ▶ Ruotare il Rotary Switch per accedere alla **visualizzazione circolare**.
- ▶ Fare scorrere un dito sul display finché al centro non viene visualizzato «2 x Ristretto».
- ▶ Toccare quindi «2 x Ristretto» per avviare la preparazione.

Inizia la preparazione. La quantità d'acqua preimpostata per i caffè scende nelle tazze. La preparazione si interrompe automaticamente. La GIGA è di nuovo pronta all'uso.

Preparazione di specialità di caffè con latte



La GIGA prepara latte macchiato, cappuccino, flat white e altre specialità di caffè con latte con la pressione di un pulsante. Non è necessario spostare il bicchiere o la tazza.

Esempio: ecco come preparare un latte macchiato.

Condizione preliminare: viene visualizzata la schermata iniziale. Il latte è collegato all'erogatore combinato.

- ▶ Collocare un bicchiere sotto l'erogatore combinato.
- ▶ Toccare «Latte macchiato».

«Latte macchiato», la quantità di latte e di schiuma di latte preimpostata scende nel bicchiere.

i Segue una breve pausa durante la quale il latte caldo si separa dalla schiuma di latte. In questo modo possono formarsi gli strati tipici del latte macchiato.

Inizia la preparazione del caffè. La quantità d'acqua preimpostata per l'espresso scende nel bicchiere. La preparazione si interrompe automaticamente. La GIGA è di nuovo pronta all'uso.

- i** 15 minuti dopo la preparazione il sistema del latte viene sciacquato automaticamente (vedi Capitolo 5 «Manutenzione – Risciacquo automatico del sistema del latte»). Dopo aver preparato del latte, collocare perciò sempre un contenitore sotto l'erogatore combinato.

Per fare in modo che il sistema del latte nell'erogatore combinato funzioni correttamente, è obbligatorio pulirlo **giornalmente** (vedi Capitolo 5 «Manutenzione – Pulizia del sistema del latte»).

Caffè Barista e lungo Barista

Per le specialità «caffè Barista» e «lungo Barista», la GIGA combina il caffè in uno speciale metodo di preparazione con acqua calda. In questo modo si ottiene una specialità di caffè dal sapore intenso e particolarmente digeribile. La quantità di acqua aggiuntiva può essere modificata (vedi Capitolo 4 «Impostazioni permanenti in modalità di programmazione – Adeguare impostazioni prodotto»).

I prodotti per i quali è impostata una quantità d'acqua bypass vengono contrassegnati sulla schermata iniziale e nella visualizzazione circolare tramite un **simbolo rosso del tachimetro**.

- i** Il tecnico addetto all'assistenza JURA può impostare l'apparecchio in modo che il simbolo rosso del tachimetro non venga visualizzato per le «specialità di caffè Speed».
- i** Per i prodotti con una quantità d'acqua bypass impostata non è possibile modificare la quantità nel corso della preparazione.

Caffè macinato

Grazie allo scomparto di riempimento per caffè macinato è possibile utilizzare un altro tipo di caffè, per esempio decaffeinato.

Nozioni di base in merito al caffè macinato

- Non inserire mai più di due cucchiaini dosatori rasi di caffè macinato.
- Non usare mai caffè macinato troppo fine perché potrebbe ostruire il sistema ed il caffè verrebbe erogato solo a gocce.

- Se il caffè macinato introdotto è insufficiente, viene visualizzato «Caffè macinato insufficiente» e la GIGA interrompe la procedura.
- Preparare la specialità di caffè desiderata entro 1 minuto circa dall'introduzione del caffè macinato. Altrimenti la GIGA interrompe la procedura ed è di nuovo pronta all'uso.
- Tutte le specialità di caffè possono essere preparate con caffè macinato in questo stesso modo.

Esempio: ecco come preparare un caffè con caffè macinato.

Condizione preliminare: viene visualizzata la schermata iniziale.

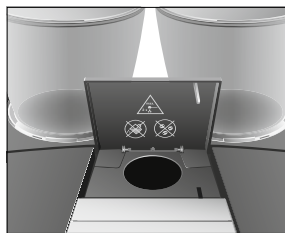
- ▶ Collocare una tazza sotto l'erogatore combinato.
- ▶ Aprire il coperchio dello scomparto di riempimento per caffè macinato.

«Versare caffè macinato»

- ▶ Versare un cucchiaino dosatore raso di caffè macinato nello scomparto di riempimento.
- ▶ Chiudere il coperchio dello scomparto di riempimento. Vengono visualizzate le specialità di caffè che possono essere preparate con caffè macinato.
- ▶ Toccare «Caffè».

Inizia la preparazione. Vengono visualizzati «Caffè» e la quantità. La quantità d'acqua preimpostata per il caffè scende nella tazza.

La preparazione si interrompe automaticamente. La GIGA è di nuovo pronta all'uso.



Attivazione della preselezione macina caffè

È possibile configurare la schermata iniziale in modo tale che venga visualizzata sempre la preselezione macina caffè («Tipo di caffè à la carte»). Prima di ogni preparazione è possibile selezionare quale macina caffè e quali chicchi di caffè vengono utilizzati.

- i** Se viene attivata la preselezione macina caffè, nella modalità di programmazione non è più possibile impostare il macina caffè per i singoli prodotti (nell'opzione di programma «Impostazioni prodotto»).

Esempio: ecco come attivare la preselezione macina caffè.

Condizione preliminare: viene visualizzata la schermata iniziale.

- ▶ Toccare « P ».
«Stato di manutenzione»
- ▶ Ruotare il Rotary Switch finché non viene visualizzato «Impostazioni apparecchio».
- ▶ Premere il Rotary Switch.
«Impostazioni apparecchio»
- ▶ Premere il Rotary Switch.
«Spegnimento dopo»
- ▶ Ruotare il Rotary Switch finché non viene visualizzato «Tipo di caffè à la carte».
- ▶ Premere il Rotary Switch.
«Tipo di caffè à la carte»
- ▶ Fare scorrere il dito sul regolatore e impostarlo su «1».
- ▶ Toccare «Memorizzare».
Sul display appare per breve tempo «Memorizzato».
«Tipo di caffè à la carte»
- ▶ Toccare più volte «Indietro», finché viene nuovamente visualizzata la schermata iniziale.

Preparazione di una specialità di caffè con preselezione macina caffè



Esempio: ecco come preparare un espresso con chicchi di caffè dal macina caffè sinistro.

Condizione preliminare: viene visualizzata la schermata iniziale. La modalità «tipo di caffè à la carte» è attivata.

- ▶ Collocare una tazza sotto l'erogatore combinato.
- ▶ Toccare più volte « + » sul lato sinistro finché il valore è impostato su «100%».

i La preselezione del macina caffè rimane attiva finché l'impostazione viene modificata dall'utente, anche nel caso in cui la GIGA nel frattempo sia stata spenta.

- ▶ Toccare «Espresso».
Inizia la preparazione. La quantità d'acqua preimpostata per l'espresso scende nella tazza.

La preparazione si interrompe automaticamente. La GIGA è di nuovo pronta all'uso.

Acqua calda

La GIGA offre la possibilità di preparare diverse varianti di acqua calda:

- «Acqua calda»
- «Acqua per tè verde»
- «Acqua per tè nero»

⚠ ATTENZIONE

Pericolo di scottature dovute a spruzzi di acqua calda.

- ▶ Evitare il contatto diretto con la pelle.



Esempio: ecco come preparare acqua per tè nero.

Condizione preliminare: viene visualizzata la schermata iniziale.

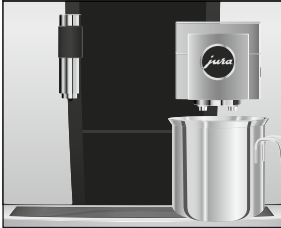
- ▶ Collocare una tazza sotto l'erogatore dell'acqua calda.
- ▶ Ruotare il Rotary Switch per accedere alla visualizzazione circolare.
- ▶ Fare scorrere un dito sul display fino a selezionare «Acqua per tè nero».
- ▶ Toccare «Acqua per tè nero».

«Acqua per tè nero», la quantità d'acqua preimpostata scende nella tazza.

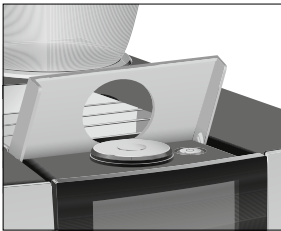
La preparazione si interrompe automaticamente. La GIGA è di nuovo pronta all'uso.


3 Funzionamento quotidiano

Accendere l'apparecchio



- ▶ Collocare un recipiente sotto l'erogatore combinato.



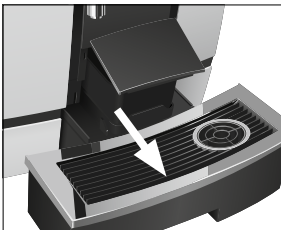
- ▶ Aprire il coperchio con l'interruttore di esercizio ON/OFF.
- ▶ Premere l'interruttore di esercizio ON/OFF  per accendere la GIGA.

«Benvenuti nel mondo di JURA»

«Riscaldamento in corso»

«Risciacquo dell'apparecchio in corso», il sistema viene sciacquato. Il risciacquo si interrompe automaticamente. La GIGA ora è pronta all'uso.

Manutenzione quotidiana



Per assicurare il perfetto funzionamento della GIGA ed una qualità sempre ottimale del caffè, sono necessarie alcune operazioni quotidiane.

- ▶ Estrarre la vaschetta di raccolta acqua.
 - ▶ Svuotare il contenitore dei fondi di caffè e la vaschetta di raccolta acqua. Sciacquare entrambi con acqua calda.
- i** Svuotare il contenitore dei fondi di caffè sempre con l'apparecchio **acceso**. Solo in questo modo il contatore dei fondi di caffè viene riazzerato.
- i** L'inserto per la vaschetta di raccolta acqua, la vaschetta di raccolta acqua e il contenitore dei fondi di caffè sono idonei al lavaggio in lavastoviglie.
- ▶ Reinscrivere il contenitore dei fondi di caffè e la vaschetta di raccolta acqua.
 - ▶ Pulire il sistema del latte nell'erogatore combinato (vedi Capitolo 5 «Manutenzione – Pulizia del sistema del latte»).
 - ▶ Rimuovere il tubo del latte e sciacquarlo a fondo sotto l'acqua corrente.

- ▶ Scomporre e sciacquare l'erogatore combinato (vedi Capitolo 5 «Manutenzione – Scomposizione e risciacquo dell'erogatore combinato»).
- ▶ Passare un panno morbido (per es. in microfibra) pulito e inumidito sulla superficie dell'apparecchio.

i Per la pulizia, il display può essere bloccato alla voce «Stato di manutenzione» / «Blocca Display».

Informazioni sulla manutenzione della GIGA sono disponibili anche nella modalità di programmazione alla voce «Stato di manutenzione» / «Informazioni per la manutenzione».

Manutenzione regolare

Eeguire le seguenti operazioni di manutenzione **regolarmente** oppure **secondo necessità**:

- Per ragioni igieniche consigliamo di sostituire il tubo del latte e l'erogatore del latte sostituibile a intervalli regolari (circa ogni 3 mesi). I pezzi di ricambio sono disponibili presso i rivenditori specializzati.
- Sul lato superiore e inferiore del ripiano appoggia tazze possono accumularsi residui di latte e caffè. In tal caso, pulire il ripiano appoggia tazze.

Spegnere l'apparecchio

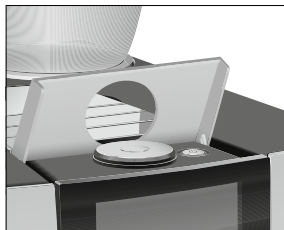
Allo spegnimento della GIGA si avvia automaticamente un ciclo di risciacquo se è stata preparata una specialità di caffè.


i Se è stato preparato del latte, l'apparecchio segnala anche la necessità di pulire il sistema del latte. In questo caso seguire le istruzioni sul display.

Condizione preliminare: viene visualizzata la schermata iniziale.

- ▶ Collocare un recipiente sotto l'erogatore combinato.





- ▶ Aprire il coperchio con l'interruttore di esercizio ON/OFF.
 - ▶ Premere l'interruttore di esercizio ON/OFF .
- «Risciacquo dell'apparecchio in corso», il sistema viene risciacquato. La procedura si interrompe automaticamente. La GIGA è disattivata.

4 Impostazioni permanenti in modalità di programmazione

Toccare « P » per accedere alla modalità di programmazione. Fare scorrere un dito sul display o ruotare il Rotary Switch per navigare tra le opzioni di programma e memorizzare in modo permanente le impostazioni desiderate. È possibile effettuare le seguenti impostazioni:

Opzione di programma	Sottomenu	Descrizione
«Stato di manutenzione» («1/4»)	«Pulizia», «Sostituzio. Filtro:» (solo se il filtro è inserito), «Decalcificazione», «Pulizia sistema del latte», «Risciacquo», «Blocca Display», «Informazioni per la manutenzione»	► Avviare qui il programma di manutenzione richiesto.
«Impostazioni apparecchio» («2/4»)	«Spegnimento dopo»	► Impostare il tempo dopo il quale la GIGA deve disattivarsi automaticamente.
	«Ora», «Data»	► Impostare l'ora e la data per poter utilizzare la funzione timer della GIGA.
	«Timer»	► Definire un tempo di accensione e di spegnimento per ogni singolo giorno della settimana.
	«Tipo di caffè à la carte»	► Attivare la preselezione macina caffè.
	«Regolazione macinatura»	► Adattare i gradi di macinatura di entrambi i macina caffè ai chicchi di caffè utilizzati.
	«Risparmio energetico»	► Attivare la modalità di risparmio energetico.
	«Bloccare/sbloccare»	► Bloccare diverse funzioni dell'apparecchio.
	«Impostazioni di fabbrica»	► Resettare l'apparecchio all'impostazione di fabbrica.
	«Unità»	► Selezionare l'unità di misura per la quantità d'acqua e il formato ora.
	«Display»	► Modificare la luminosità del display.
«Durezza dell'acqua»	► Impostare la durezza dell'acqua utilizzata.	

Opzione di programma	Sottomenu	Descrizione
	«Selezione della lingua»	► Selezionare la lingua desiderata.
	«Collegare accessorio», «Scollegare accessori» (Viene visualizzato solamente in caso di impiego dello Smart Connect di JURA.)	► Collegare la GIGA via radio all'accessorio di JURA o interrompere il collegamento.
	«Svuotamento del sistema»	► Svuotare il sistema per prevenire danni dovuti al gelo durante il trasporto.
	«Versione»	Versione del software
«Impostazioni prodotto» («3/4»)		► Scegliere le proprie impostazioni per le specialità di caffè e per l'acqua calda.
«Informazioni» («4/4»)	«Contatore preparazioni», «Contatore giornaliero», «Contatore preparazioni»	► Fornisce il riepilogo di tutti i prodotti preparati e consente di richiamare il numero dei programmi di manutenzione eseguiti.

Impostazioni prodotto

Toccare per **circa 2 secondi** un prodotto per passare alla panoramica delle relative possibilità di impostazione:

- «Impostazioni prodotto»: effettuare impostazioni personalizzate come intensità del caffè, quantità d'acqua ecc.
- «Nome del prodotto»: modificare il nome del prodotto.
- «Cancellare»: cancellare il prodotto dalla schermata iniziale.
- «Sostituire il prodotto»: sostituire i prodotti sulla schermata iniziale con i preferiti dell'utente.
- «Copiare il prodotto»: copiare un prodotto a piacere, per esempio per creare una variante con un nuovo nome del prodotto e impostazioni individuali.
- «Raddoppiare il prodotto» (non per prodotti con latte o acqua calda): creare un doppio prodotto della specialità desiderata.

4 Impostazioni permanenti in modalità di programmazione

Adeguare impostazioni prodotto

È possibile effettuare le seguenti impostazioni permanenti per tutte le specialità di caffè nonché per latte e acqua calda:

Prodotto	Intensità del caffè	Quantità	Altre impostazioni
Ristretto, espresso, caffè, caffè speciale, caffè Barista, lungo Barista	10 livelli	Acqua: 15 ml – 290 ml Acqua bypass: 0 ml – 580 ml	Temperatura (bassa, normale, alta), macina caffè a sinistra e/o a destra (in %), nome del prodotto, cancellare/sostituire/copiare/raddoppiare prodotto
Espresso doppio	10 livelli	Acqua: 15 ml – 290 ml (2 corse) Acqua bypass: 0 ml – 580 ml	Temperatura (bassa, normale, alta), macina caffè a sinistra e/o a destra (in %), nome del prodotto, cancellare/sostituire/copiare prodotto
Bricchetto di caffè	10 livelli	Acqua: 15 ml – 290 ml Acqua bypass: 0 ml – 580 ml	Numero di corse (1–5), temperatura (bassa, normale, alta), macina caffè a sinistra e/o a destra (in %), nome del prodotto, cancellare/sostituire/copiare prodotto
Doppi prodotti	–	Le quantità impostate del singolo prodotto vengono raddoppiate	Temperatura (come per il singolo prodotto), macina caffè a sinistra e/o a destra (in %), nome del prodotto, cancellare prodotto
Cappuccino, latte macchiato, espresso macchiato, flat white, caffelatte	10 livelli	Acqua: 15 ml – 290 ml Acqua bypass: 0 ml – 580 ml Schiuma di latte: 0 sec. – 120 sec. Latte: 0 sec. – 120 sec. Pausa: 0 sec. – 60 sec.	Temperatura del latte e della schiuma di latte, temperatura (bassa, normale, alta), macina caffè a sinistra e/o a destra (in %), nome del prodotto, cancellare/sostituire/copiare/raddoppiare prodotto
Porzione di schiuma di latte, porzione di latte	–	Schiuma di latte: 0 sec. – 120 sec. Latte: 0 sec. – 120 sec.	Temperatura del latte e della schiuma di latte, nome del prodotto, cancellare/sostituire/copiare/raddoppiare prodotto
Acqua calda, acqua per tè verde, acqua per tè nero	–	Acqua: 25 ml – 450 ml	Temperatura (bassa, normale, alta), nome del prodotto, cancellare/sostituire/copiare prodotto

Le impostazioni permanenti nella modalità di programmazione si effettuano sempre allo stesso modo.

Esempio: ecco come modificare l'intensità del caffè di un espresso.

Condizione preliminare: viene visualizzata la schermata iniziale.

- ▶ Toccare **per circa 2 secondi** «Espresso» finché non viene visualizzata la panoramica delle possibili impostazioni.
- ▶ Toccare «Impostazioni prodotto».
«Espresso»
- ▶ Fare scorrere un dito sul display finché al centro non viene visualizzato «Intensità del caffè».
- ▶ Muovere il dito verso sinistra o verso destra per modificare l'impostazione dell'intensità del caffè.
- ▶ Toccare «Memorizzare».
Sul display appare per breve tempo «Memorizzato».
- ▶ Toccare «Indietro» per tornare alla schermata iniziale.

Impostazione del grado di macinatura

L'opzione di programma «Impostazioni prodotto» / «Regolazione macinatura» consente di adattare separatamente entrambi i macina caffè al grado di tostatura del proprio caffè.

La corretta impostazione del grado di macinatura è riconoscibile dal fatto che il caffè scende in modo uniforme dall'erogatore combinato. Si crea inoltre una crema fine e densa.

Esempio: ecco come modificare il grado di macinatura del macina caffè **destra**.

Condizione preliminare: viene visualizzata la schermata iniziale.

- ▶ Toccare « P ».
«Stato di manutenzione»
- ▶ Ruotare il Rotary Switch finché non viene visualizzato «Impostazioni apparecchio».
- ▶ Premere il Rotary Switch.
«Impostazioni apparecchio»
- ▶ Premere il Rotary Switch.
«Spegnimento dopo»
- ▶ Ruotare il Rotary Switch finché non viene visualizzato «Regolazione macinatura».
- ▶ Premere il Rotary Switch.
«Macina caffè sinistro»

4 Impostazioni permanenti in modalità di programmazione

- ▶ Toccare «Memorizzare».
«Macina caffè destro»
- ▶ Ruotare il Rotary Switch per modificare l'impostazione.
- ▶ Toccare «Memorizzare».
Sul display appare per breve tempo «Memorizzato».
«Regolazione macinatura»
- ▶ Toccare più volte «Indietro», finché viene nuovamente visualizzata la schermata iniziale.

Spegnimento automatico Lo spegnimento automatico della GIGA consente di risparmiare energia. Se la funzione è attivata, la GIGA si spegne automaticamente dopo l'ultima operazione, una volta trascorso l'intervallo di tempo impostato.

Lo spegnimento automatico può essere impostato su 15 minuti, 30 minuti oppure 1–15 ore.

Condizione preliminare: viene visualizzata la schermata iniziale.

- ▶ Toccare « P ».
«Stato di manutenzione»
- ▶ Ruotare il Rotary Switch finché non viene visualizzato «Impostazioni apparecchio».
- ▶ Premere il Rotary Switch.
«Impostazioni apparecchio»
- ▶ Premere il Rotary Switch.
«Spegnimento dopo»
- ▶ Muovere il dito verso sinistra o verso destra per modificare lo spegnimento.
- ▶ Toccare «Memorizzare».
Sul display appare per breve tempo «Memorizzato».
«Spegnimento dopo»
- ▶ Toccare più volte «Indietro», finché viene nuovamente visualizzata la schermata iniziale.

Ora e data L'ora e la data sono già state impostate in occasione della prima messa in funzione. Questa impostazione può essere modificata nella modalità di programmazione:

- «Impostazioni apparecchio» / «Ora»
- «Impostazioni apparecchio» / «Data»

- i** Nel formato ora è possibile scegliere tra «24 ore» e «AM / PM» (vedi Capitolo 4 «Impostazioni permanenti in modalità di programmazione – Unità di misura quantità d'acqua / formato ora»).

Esempio: ecco come modificare l'ora.

Condizione preliminare: viene visualizzata la schermata iniziale.

- ▶ Toccare « P ».
«Stato di manutenzione»
- ▶ Ruotare il Rotary Switch finché non viene visualizzato «Impostazioni apparecchio».
- ▶ Premere il Rotary Switch.
«Impostazioni apparecchio»
- ▶ Premere il Rotary Switch.
«Spegnimento dopo»
- ▶ Ruotare il Rotary Switch finché non viene visualizzato «Ora».
- ▶ Premere il Rotary Switch.
«Ora»
- ▶ Inserire l'ora attuale.
- ▶ Toccare «Memorizzare».
Sul display appare per breve tempo «Memorizzato».
«Ora»
- ▶ Toccare più volte «Indietro», finché viene nuovamente visualizzata la schermata iniziale.

Timer

L'opzione di programma «Impostazioni apparecchio» / «Timer» consente di impostare un tempo di accensione e di spegnimento per tutti i giorni della settimana.

- i** Nel formato ora è possibile scegliere tra «24 ore» e «AM / PM» (vedi Capitolo 4 «Impostazioni permanenti in modalità di programmazione – Unità di misura quantità d'acqua / formato ora»).

Esempio: ecco come impostare che il lunedì la GIGA si accenda a un'ora definita dall'utente.

Condizione preliminare: viene visualizzata la schermata iniziale.

- ▶ Toccare « P ».
«Stato di manutenzione»

- ▶ Ruotare il Rotary Switch finché non viene visualizzato «Impostazioni apparecchio».
- ▶ Premere il Rotary Switch.
«Impostazioni apparecchio»
- ▶ Premere il Rotary Switch.
«Spegnimento dopo»
- ▶ Ruotare il Rotary Switch finché non viene visualizzato «Timer».
- ▶ Premere il Rotary Switch.
«Timer»
- ▶ Toccare «Lunedì».
«Accensione apparecchio»
- ▶ Inserire l'ora di accensione desiderata.
- ▶ Toccare «Memorizzare».
«Spegnimento apparecchio»
- ▶ Toccare più volte «Indietro», finché viene nuovamente visualizzata la schermata iniziale.

Impostazione della durezza dell'acqua

Quanto più calcarea è l'acqua, tanto più spesso dovrà essere decalcificata la GIGA. Per questa ragione è importante impostare il corretto grado di durezza dell'acqua.

La durezza dell'acqua è già stata impostata durante la prima messa in funzione. È possibile modificare quest'impostazione in qualsiasi momento.

È possibile impostare la durezza dell'acqua in continuo da 1 °dH a 30 °dH.

Condizione preliminare: viene visualizzata la schermata iniziale.

- ▶ Toccare « P ».
«Stato di manutenzione»
- ▶ Ruotare il Rotary Switch finché non viene visualizzato «Impostazioni apparecchio».
- ▶ Premere il Rotary Switch.
«Impostazioni apparecchio»
- ▶ Premere il Rotary Switch.
«Spegnimento dopo»
- ▶ Fare scorrere un dito sul display finché al centro non viene visualizzato «Durezza dell'acqua».

- ▶ Toccare «Durezza dell'acqua».
«Durezza dell'acqua»
- ▶ Muovere il dito verso sinistra o verso destra per modificare l'impostazione.
- ▶ Toccare «Memorizzare».
Sul display appare per breve tempo «Memorizzato».
«Durezza dell'acqua»
- ▶ Toccare più volte «Indietro», finché viene nuovamente visualizzata la schermata iniziale.

Unità di misura quantità d'acqua / formato ora

È possibile modificare l'unità di misura per la quantità d'acqua e il formato ora nella modalità di programmazione («Impostazioni apparecchio» / «Unità»):

- «Impostare l'unità di misura» («ml» / «oz»)
- «Impostare il formato dell'ora» («24 ore» / «AM / PM»)

Esempio: ecco come modificare l'unità di misura della quantità d'acqua da «ml» a «oz».

Condizione preliminare: viene visualizzata la schermata iniziale.

- ▶ Toccare « P ».
«Stato di manutenzione»
- ▶ Ruotare il Rotary Switch finché non viene visualizzato «Impostazioni apparecchio».
- ▶ Premere il Rotary Switch.
«Impostazioni apparecchio»
- ▶ Premere il Rotary Switch.
«Spegnimento dopo»
- ▶ Fare scorrere un dito sul display finché al centro non viene visualizzato «Unità».
- ▶ Toccare «Unità».
«Unità»
- ▶ Muovere il dito verso sinistra o verso destra per modificare l'impostazione su «OZ».
- ▶ Toccare «Memorizzare».
Sul display appare per breve tempo «Memorizzato».
«Unità»
- ▶ Toccare più volte «Indietro», finché viene nuovamente visualizzata la schermata iniziale.

Modalità di risparmio energetico

L'opzione di programma «Impostazioni apparecchio» / «Risparmio energetico» consente di impostare una modalità di risparmio energetico:

- «1»
 - Poco dopo l'ultima preparazione la GIGA non riscalda più. Dopo ca. 5 minuti sul display viene visualizzato il simbolo «ESM» (E.S.M.®, Energy Save Mode).
 - Prima della preparazione di una specialità di caffè, di una specialità di caffè con latte o di acqua calda, l'apparecchio deve riscaldarsi.
- «0»
 - Tutte le specialità di caffè, le specialità di caffè con latte nonché l'acqua calda possono essere preparate subito, senza tempi di attesa.

Esempio: ecco come disabilitare la modalità di risparmio energetico.

Condizione preliminare: viene visualizzata la schermata iniziale.

- ▶ Toccare « P ».
«Stato di manutenzione»
- ▶ Ruotare il Rotary Switch finché non viene visualizzato «Impostazioni apparecchio».
- ▶ Premere il Rotary Switch.
«Impostazioni apparecchio»
- ▶ Premere il Rotary Switch.
«Spegnimento dopo»
- ▶ Fare scorrere un dito sul display finché al centro non viene visualizzato «Risparmio energetico».
- ▶ Toccare «Risparmio energetico».
«Risparmio energetico»
- ▶ Fare scorrere il dito sul regolatore e impostarlo su «0».
- ▶ Toccare «Memorizzare».
Sul display appare per breve tempo «Memorizzato».
«Risparmio energetico»
- ▶ Toccare più volte «Indietro», finché viene nuovamente visualizzata la schermata iniziale.

Blocco e sblocco di funzioni

L'opzione di programma «**Impostazioni apparecchio**» / «**Bloccare/sbloccare**» consente di bloccare/sbloccare le seguenti funzioni:

- «**Impostazioni temporanee**»: le impostazioni temporanee **durante la preparazione** (ad es. intensità del caffè o quantità d'acqua) sono possibili.
- «**Modalità di impostazione**»: è possibile accedere alle impostazioni prodotto toccando un prodotto per ca. 2 secondi.
- «**Rotary Selection**»: la **visualizzazione circolare** con ulteriori prodotti può essere avviata ruotando il Rotary Switch.
- «**Visualizzazione allarme**»: sulla schermata iniziale vengono visualizzate segnalazioni come «**Pulire apparecchio**» oppure «**Pulire il sistema del latte**».

Esempio: ecco come impostare che nel corso della preparazione non sia possibile effettuare **impostazioni temporanee**.

Condizione preliminare: viene visualizzata la schermata iniziale.

- ▶ Toccare « **P** ».
«**Stato di manutenzione**»
- ▶ Ruotare il Rotary Switch finché non viene visualizzato «**Impostazioni apparecchio**».
- ▶ Premere il Rotary Switch.
«**Impostazioni apparecchio**»
- ▶ Premere il Rotary Switch.
«**Spegnimento dopo**»
- ▶ Ruotare il Rotary Switch finché non viene visualizzato «**Bloccare/sbloccare**».
- ▶ Premere il Rotary Switch.
«**Bloccare/sbloccare**»
- ▶ Toccare «**Impostazioni temporanee**».
«**Impostazioni temporanee**»
- ▶ Fare scorrere il dito sul regolatore per chiudere il simbolo del lucchetto.
- ▶ Toccare «**Memorizzare**».
Sul display appare per breve tempo «**Memorizzato**».
«**Bloccare/sbloccare**»
- ▶ Toccare più volte «**Indietro**», finché viene nuovamente visualizzata la schermata iniziale.

Lingua

Questa opzione di programma consente di impostare la lingua della GIGA.

Esempio: ecco come modificare la lingua da «Deutsch» a «Italiano».

Condizione preliminare: viene visualizzata la schermata iniziale.

- ▶ Toccare « P ».
«Stato di manutenzione»
- ▶ Ruotare il Rotary Switch finché non viene visualizzato «Impostazioni apparecchio».
- ▶ Premere il Rotary Switch.
«Impostazioni apparecchio»
- ▶ Premere il Rotary Switch.
«Spegnimento dopo»
- ▶ Fare scorrere un dito sul display finché al centro non viene visualizzato «Selezione della lingua».
- ▶ Toccare «Selezione della lingua».
«Selezione della lingua»
- ▶ Fare scorrere un dito sul display finché la lingua desiderata non viene visualizzata al centro, per es. «English».
- ▶ Toccare «Memorizzare».
Sul display appare per breve tempo «Saved».
«Choose language»
- ▶ Toccare più volte «Back», finché non viene nuovamente visualizzata la schermata iniziale.

Luminosità del display

L'opzione di programma «Impostazioni apparecchio» / «Display» consente di impostare la luminosità del display (in percentuale).

Condizione preliminare: viene visualizzata la schermata iniziale.

- ▶ Toccare « P ».
«Stato di manutenzione»
- ▶ Ruotare il Rotary Switch finché non viene visualizzato «Impostazioni apparecchio».
- ▶ Premere il Rotary Switch.
«Impostazioni apparecchio»
- ▶ Premere il Rotary Switch.
«Spegnimento dopo»
- ▶ Fare scorrere un dito sul display finché al centro non viene visualizzato «Display».

- ▶ Toccare «Display».
«Display»
- ▶ Muovere il dito verso sinistra o verso destra per modificare l'impostazione.
- ▶ Toccare «Memorizzare».
Sul display appare per breve tempo «Memorizzato».
«Display»
- ▶ Toccare più volte «Indietro», finché viene nuovamente visualizzata la schermata iniziale.

Ripristino delle impostazioni di fabbrica

L'opzione di programma «Impostazioni apparecchio» / «Impostazioni di fabbrica» consente di resettare l'apparecchio alle impostazioni di fabbrica: **tutte le impostazioni del cliente** (ad eccezione della «durezza dell'acqua») vengono resettate alle impostazioni di fabbrica. Subito dopo la GIGA si spegne.

Condizione preliminare: viene visualizzata la schermata iniziale.

- ▶ Toccare « P ».
«Stato di manutenzione»
- ▶ Ruotare il Rotary Switch finché non viene visualizzato «Impostazioni apparecchio».
- ▶ Premere il Rotary Switch.
«Impostazioni apparecchio»
- ▶ Premere il Rotary Switch.
«Spegnimento dopo»
- ▶ Fare scorrere un dito sul display finché al centro non viene visualizzato «Impostazioni di fabbrica».
- ▶ Toccare «Impostazioni di fabbrica».
«Impostazioni di fabbrica» / «Ripristinare veramente le impostazioni di fabbrica dell'apparecchio?»
- ▶ Toccare «Sì».
Sul display appare per breve tempo «Memorizzato».
La GIGA è disattivata.

Visualizzazione delle informazioni

L'opzione di programma «**Informazioni**» consente di consultare le seguenti informazioni:

- «**Contatore preparazioni**»: quantità di specialità di caffè e acqua calda erogate
- «**Contatore giornaliero**»: quantità di specialità di caffè e acqua calda erogate. Questo contatore può essere azzerato.
- «**Contatore preparazioni**»: quantità di programmi di manutenzione eseguiti (pulizia, decalcificazione, ecc.)

Esempio: ecco come visualizzare la quantità di specialità di caffè preparate.

Condizione preliminare: viene visualizzata la schermata iniziale.

- ▶ Toccare « **P** ».
«**Stato di manutenzione**»
- ▶ Ruotare il Rotary Switch finché non viene visualizzato «**Informazioni**».
- ▶ Premere il Rotary Switch.
«**Contatore preparazioni**»
- ▶ Toccare «**1/2**» o ruotare il Rotary Switch per visualizzare la quantità di ulteriori prodotti.
- ▶ Toccare più volte «**Indietro**», finché viene nuovamente visualizzata la schermata iniziale.

5 Manutenzione

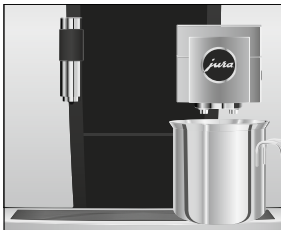
La GIGA è dotata dei seguenti programmi di manutenzione integrati:

- Risciacquo dell'apparecchio («**Risciacquo**»)
- Sciacquare il sistema del latte nell'erogatore combinato
- Pulire il sistema del latte nell'erogatore combinato («**Pulizia sistema del latte**»)
- Sostituzione del filtro («**Sostituzio. Filtro:**») (solo se il filtro è attivato)
- Pulizia dell'apparecchio («**Pulizia**»)
- Decalcificazione dell'apparecchio («**Decalcificazione**»)

i Eseguire il relativo programma di manutenzione non appena la macchina lo richiede.

i Per ragioni d'igiene, eseguire la pulizia del sistema del latte **giornalmente** se è stato preparato del latte.

Risciacquo dell'apparecchio



È possibile avviare manualmente il ciclo di risciacquo in qualsiasi momento.

Condizione preliminare: viene visualizzata la schermata iniziale.

- ▶ Collocare un recipiente sotto l'erogatore combinato.
- ▶ Toccare « **P** ».
«**Stato di manutenzione**»
- ▶ Toccare «**Stato di manutenzione**».
«**Pulizia**»
- ▶ Fare scorrere un dito sul display finché al centro non viene visualizzato «**Risciacquo**».
- ▶ Toccare «**Risciacquo**» per avviare il ciclo di risciacquo.
«**Risciacquo dell'apparecchio in corso**», «**Risciacquo sistema del latte in corso**», dall'erogatore combinato fuoriesce acqua. Il risciacquo si interrompe automaticamente. La GIGA è di nuovo pronta all'uso.

Risciacquo automatico del sistema del latte

15 minuti dopo ogni preparazione di latte, il sistema del latte viene sciacquato **automaticamente**. Dopo aver preparato del latte, collocare perciò sempre un contenitore sotto l'erogatore combinato.

Pulizia del sistema del latte

Affinché il sistema del latte nell'erogatore combinato funzioni correttamente, è obbligatorio pulirlo **giornalmente** se è stato utilizzato per preparare il latte.

ATTENZIONE

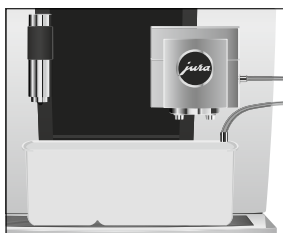
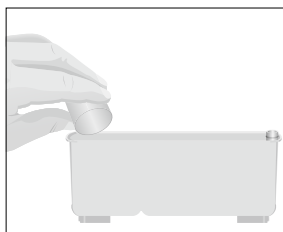
L'uso di detersivi non idonei può causare danni all'apparecchio e lasciare residui nell'acqua.

- ▶ Usare solo prodotti per la manutenzione originali JURA.

- i** Il detersivo per il sistema del latte JURA è in vendita presso i rivenditori specializzati.
- i** Per la pulizia del sistema del latte utilizzare il contenitore in dotazione.

Condizione preliminare: viene visualizzata la schermata iniziale. Sul display viene visualizzato «Pulire il sistema del latte».

- ▶ Toccare «Pulire il sistema del latte».
 - ▶ Toccare nuovamente «Pulire il sistema del latte».
 - ▶ Toccare «Avvio».
 - ▶ Toccare nuovamente «Avvio».
- «Detergente» / «Collegare il tubo latte»
- ▶ Rimuovere il tubo del latte dal contenitore per il latte.
 - ▶ Versare un tappo dosatore di detersivo per il sistema del latte nella parte **posteriore** del contenitore.



- ▶ Collocare il contenitore sotto l'erogatore combinato e collegare il tubo del latte al contenitore.

- i** Per poter collegare correttamente il tubo del latte al contenitore, il tubo del latte deve essere dotato di un raccordo.

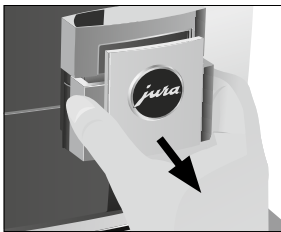
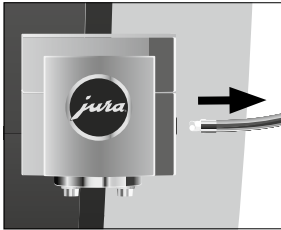
- ▶ Toccare «Avanti».
- «Pulizia del sistema del latte in corso», l'erogatore combinato e il tubo del latte vengono puliti.

La procedura si interrompe automaticamente. La GIGA è di nuovo pronta all'uso.

Scomposizione e risciacquo dell'erogatore combinato

Per fare in modo che l'erogatore combinato funzioni correttamente e per motivi igienici, è obbligatorio scomporlo e sciacquarlo **giornalmente** se è stato utilizzato per preparare il latte.

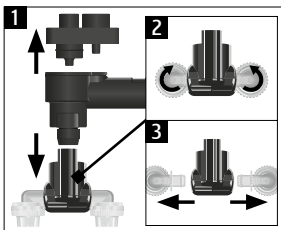
- ▶ Rimuovere il tubo del latte e sciacquarlo a fondo sotto l'acqua corrente.



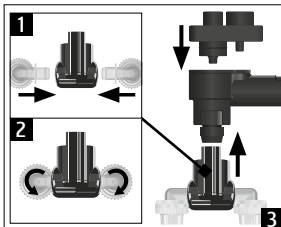
- ▶ Togliere il coperchio dell'erogatore combinato tirandolo in avanti.



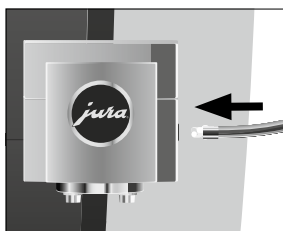
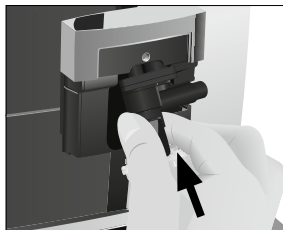
- ▶ Estrarre il sistema del latte dall'erogatore combinato.



- ▶ Scomporre il sistema del latte nei suoi singoli componenti.
- ▶ Sciacquare tutte le parti sotto l'acqua corrente. In caso di residui di latte incrostati, immergere innanzitutto i singoli componenti in una soluzione composta da 250 ml di acqua fredda e dall'equivalente di un tappo dosatore di detergente per il sistema del latte JURA. Sciacquare quindi a fondo i singoli componenti.



- ▶ Riassemblare il sistema del latte.



► Reinscrivere i singoli componenti assemblati nell'erogatore combinato e premere finché sono montati saldamente.

► Applicare il coperchio dell'erogatore combinato.

► Collegare il tubo del latte all'erogatore combinato.

Sostituzione del filtro

i La cartuccia filtro esterna esaurisce la sua efficacia dopo avere trattato la quantità d'acqua impostata. A questo punto la GIGA richiede la sostituzione del filtro.

Condizione preliminare: viene visualizzata la schermata iniziale. Sul display viene visualizzato «Sostituzione filtro».

- Procedere alla sostituzione della cartuccia filtro **esterna** come descritto nelle relative istruzioni per l'uso.
- Toccare « P ».
«Stato di manutenzione»
- Premere il Rotary Switch.
«Pulizia»
- Ruotare il Rotary Switch finché non viene visualizzato «Sostituzione. Filtro».
- Premere il Rotary Switch.
«Desidera veramente ripristinare la portata del filtro?»

- ▶ Toccare «Si».
«Portata del filtro in litri»
- ▶ Inserire la portata del filtro della cartuccia filtro esterna.
- ▶ Toccare «Memorizzare».
«Memorizzato»
Viene visualizzata la schermata iniziale. La GIGA è di nuovo pronta all'uso.

Pulizia dell'apparecchio

Dopo 180 preparazioni o 80 risciacqui all'accensione, la GIGA richiede una pulizia.

ATTENZIONE

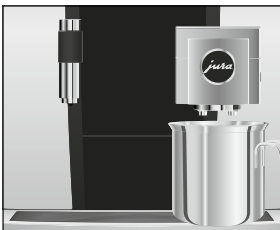
L'uso di detergenti non idonei può causare danni all'apparecchio e lasciare residui nell'acqua.

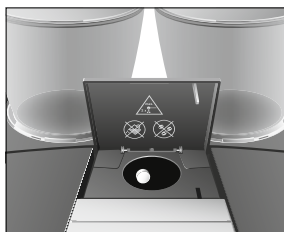
- ▶ Usare solo prodotti per la manutenzione originali JURA.

- i** Il programma per la pulizia dura circa 20 minuti.
- i** Non interrompere il programma per la pulizia per non pregiudicare l'efficacia della pulizia.
- i** Le pastiglie per la pulizia JURA sono in vendita presso i rivenditori specializzati.

Condizione preliminare: viene visualizzata la schermata iniziale. Sul display viene visualizzato «Pulire apparecchio».

- ▶ Toccare «Pulire apparecchio».
«Pulizia»
- ▶ Toccare «Pulizia».
- ▶ Toccare «Avvio».
- ▶ Toccare nuovamente «Avvio».
«Svuotare fondi di caffè»
- ▶ Svuotare la vaschetta di raccolta acqua e il contenitore dei fondi di caffè e riporli in sede.
«Premere il Rotary Switch»
- ▶ Collocare un recipiente sotto l'erogatore combinato.
- ▶ Premere il Rotary Switch.
«Pulizia dell'apparecchio in corso», dall'erogatore combinato fuoriesce acqua.
La procedura si interrompe, «Inserire una pastiglia per la pulizia».





- ▶ Aprire il coperchio dello scomparto di riempimento per caffè macinato.
- ▶ Introdurre una pastiglia per la pulizia JURA nello scomparto di riempimento.
- ▶ Chiudere il coperchio dello scomparto di riempimento.
«Premere il Rotary Switch»
- ▶ Premere il Rotary Switch.
«Pulizia dell'apparecchio in corso», dall'erogatore combinato fuoriesce acqua a più riprese.
La procedura si interrompe automaticamente.
«Svuotare fondi di caffè»
- ▶ Svuotare la vaschetta di raccolta acqua e il contenitore dei fondi di caffè e riporli in sede.
La pulizia è terminata. Viene visualizzata la schermata iniziale.

Decalcificazione dell'apparecchio

Nella GIGA si formano incrostazioni di calcare dovute all'uso e l'apparecchio richiede automaticamente una decalcificazione. Le incrostazioni di calcare dipendono dal grado di durezza dell'acqua.

- i** Se si utilizza una cartuccia filtro **esterna** e questa è attivata, non appare nessuna richiesta di decalcificare l'apparecchio.

⚠ ATTENZIONE

I prodotti per la decalcificazione possono provocare irritazioni se entrano in contatto con la pelle e con gli occhi.

- ▶ Evitare il contatto con la pelle e con gli occhi.
- ▶ Rimuovere il prodotto per la decalcificazione sciacquando con acqua pulita. In caso di contatto con gli occhi, consultare un medico.

ATTENZIONE

L'uso di prodotti per la decalcificazione non idonei può causare danni all'apparecchio e lasciare residui nell'acqua.

- ▶ Usare solo prodotti per la manutenzione originali JURA.

ATTENZIONE

L'interruzione della procedura di decalcificazione può causare danni all'apparecchio.

- ▶ Eseguire la decalcificazione per intero.

ATTENZIONE

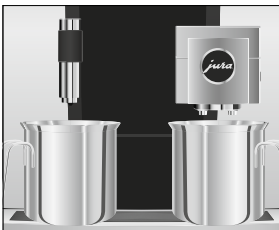
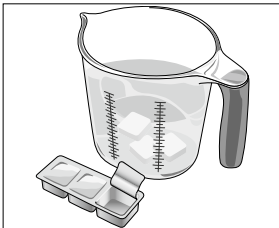
Non possono essere esclusi danni alle superfici sensibili (ad es. marmo), se queste entrano in contatto con il prodotto per la decalcificazione.

- ▶ Rimuovere subito eventuali schizzi.

- i** Il programma di decalcificazione dura circa 45 minuti.
- i** Le pastiglie per la decalcificazione JURA sono in vendita presso i rivenditori specializzati.

Condizione preliminare: viene visualizzata la schermata iniziale. Sul display viene visualizzato «Decalcificare apparecchio».

- ▶ Toccare «Decalcificare apparecchio».
«Decalcificazione»
- ▶ Toccare «Decalcificazione».
- ▶ Toccare «Avvio».
- ▶ Toccare nuovamente «Avvio».
«Svuotare la vaschetta di raccolta acqua»
- ▶ Svuotare la vaschetta di raccolta acqua e il contenitore dei fondi di caffè e riporli in sede.
«Riempire prodotto per la decalcifica»
- ▶ Estrarre il serbatoio dell'acqua e svuotarlo.
- ▶ Sciogliere completamente 4 pastiglie per la decalcificazione JURA in un recipiente contenente 800 ml d'acqua. Ciò può richiedere alcuni minuti.
- ▶ Versare la soluzione nel serbatoio dell'acqua **vuoto** e riporlo in sede.
«Premere il Rotary Switch»
- ▶ Collocare un recipiente sotto l'erogatore combinato e uno sotto l'erogatore dell'acqua calda.
- ▶ Premere il Rotary Switch.
«Decalcificazione in corso», scorre acqua a più riprese direttamente nella vaschetta di raccolta acqua e sia dall'erogatore dell'acqua calda che dall'erogatore combinato.





La procedura si interrompe, «Svuotare la vaschetta di raccolta acqua».

- ▶ Svuotare la vaschetta di raccolta acqua e il contenitore dei fondi di caffè e riporli in sede.

«Riempire il serbatoio dell'acqua»

- ▶ Svuotare i recipienti e ricollocarli sotto l'erogatore combinato e sotto l'erogatore dell'acqua calda.
- ▶ Estrarre il serbatoio dell'acqua e sciacquarlo a fondo.
- ▶ Riempire il serbatoio dell'acqua con acqua fresca e fredda e riporlo in sede.

«Premere il Rotary Switch»

- ▶ Premere il Rotary Switch.

«Decalcificazione in corso», il ciclo di decalcificazione prosegue. Scorre acqua a più riprese direttamente nella vaschetta di raccolta acqua e sia dall'erogatore dell'acqua calda che dall'erogatore combinato.

«Svuotare la vaschetta di raccolta acqua»


- ▶ Svuotare la vaschetta di raccolta acqua e il contenitore dei fondi di caffè e riporli in sede.

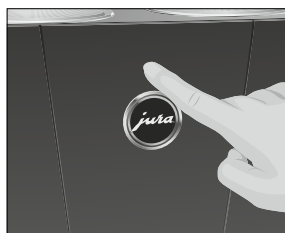
La decalcificazione è terminata. Viene visualizzata la schermata iniziale.

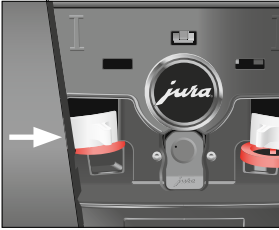
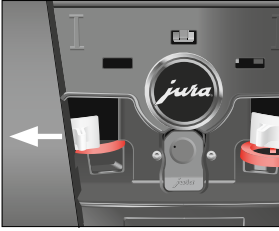
- i** In caso di interruzione imprevista della procedura di decalcificazione, sciacquare a fondo il serbatoio dell'acqua.

Pulizia del contenitore di caffè in grani

I chicchi di caffè possono essere ricoperti da una sottile pellicola di grasso che si deposita sulle pareti dei contenitori di caffè in grani. Per evitare che questi residui alterino la qualità del caffè, si raccomanda di pulire periodicamente i contenitori di caffè in grani.

- ▶ Premere l'interruttore di esercizio ON/OFF  per spegnere la GIGA.
- ▶ Spegner l'apparecchio mediante l'interruttore di rete.
- ▶ Aprire il coperchio di servizio sul lato posteriore dell'apparecchio premendo al di sopra del logo JURA.
- ▶ Spingere indietro completamente la saracinesca rossa per chiudere il contenitore di caffè in grani.





- ▶ Ruotare il fermo blu verso l'esterno.
- ▶ Estrarre il contenitore di caffè in grani.
- ▶ Togliere il coperchio salva aroma.
- ▶ Svuotare il contenitore di caffè in grani.
- ▶ Pulire il contenitore di caffè in grani con un panno morbido e asciutto.
- ▶ Inserire in sede il contenitore di caffè in grani.
- ▶ Ruotare il fermo blu verso l'interno.
- ▶ Tirare completamente in avanti la saracinesca rossa.
- ▶ Riapplicare il coperchio di servizio e fissarlo premendo al di sopra del logo JURA. Si dovrà udire uno scatto.
- ▶ Versare i chicchi di caffè nel contenitore di caffè in grani e chiudere il coperchio salva aroma.


6 Segnalazioni sul display

Segnalazione	Causa/conseguenza	Rimedio
«Svuotare fondi di caffè» / «Svuotare la vaschetta di raccolta acqua»	Il contenitore dei fondi di caffè è pieno. / La vaschetta di raccolta acqua è piena. La preparazione non è possibile.	► Svuotare il contenitore dei fondi di caffè e la vaschetta di raccolta acqua (vedi Capitolo 3 «Funzionamento quotidiano – Manutenzione quotidiana»).
«Chiudere lo sportello anteriore»	Il coperchio del contenitore dei fondi di caffè è aperto. La preparazione non è possibile.	► Inserire in sede la vaschetta di raccolta acqua.
«Manca la vaschetta di raccolta acqua»	La vaschetta di raccolta acqua non è inserita correttamente o manca del tutto. La preparazione non è possibile.	► Inserire in sede la vaschetta di raccolta acqua.
«Riempire contenitore di caffè in grani a sinistra» / «Riempire contenitore di caffè in grani a destra»	Un contenitore di caffè in grani è vuoto. Non è possibile preparare specialità di caffè per le quali sono necessari chicchi di caffè da questo contenitore di caffè in grani. È possibile la preparazione di acqua calda o di latte.	► Riempire il contenitore di caffè in grani (vedi Capitolo 1 «Operazioni preliminari e messa in servizio – Riempimento del contenitore di caffè in grani»).
«Pulire il sistema del latte»	La GIGA richiede una pulizia del sistema del latte.	► Eseguire la pulizia del sistema del latte (vedi Capitolo 5 «Manutenzione – Pulizia del sistema del latte»).
«Sostituzio. Filtro:»	La cartuccia filtro esterna ha esaurito la sua efficacia. La GIGA richiede una sostituzione del filtro.	► Sostituire la cartuccia filtro esterna (vedi Capitolo 5 «Manutenzione – Sostituzione del filtro»).
«Pulire apparecchio»	La GIGA richiede una pulizia.	► Eseguire la pulizia (vedi Capitolo 5 «Manutenzione – Pulizia dell'apparecchio»).
«Decalcificare apparecchio»	La GIGA richiede una decalcificazione.	► Eseguire una decalcificazione (vedi Capitolo 5 «Manutenzione – Decalcificazione dell'apparecchio»).

Segnalazione	Causa/conseguenza	Rimedio
«Caffè macinato insufficiente»	Il caffè macinato introdotto è insufficiente; la GIGA interrompe la procedura.	► In occasione della seguente preparazione, introdurre più caffè macinato (vedi Capitolo 2 «Preparazione – Caffè macinato»).
«Manca il coperchio di servizio»	Il coperchio di servizio sul lato posteriore dell'apparecchio non è applicato. La preparazione non è possibile.	► Applicare il coperchio di servizio.

7 Risoluzione di eventuali problemi

Problema	Causa/conseguenza	Rimedio
Durante la schiumatura del latte si crea troppa poca schiuma oppure il latte spruzza fuori dall'erogatore combinato.	L'erogatore combinato è sporco.	<ul style="list-style-type: none"> ▶ Pulire il sistema del latte nell'erogatore combinato (vedi Capitolo 5 «Manutenzione – Pulizia del sistema del latte»). ▶ Scomporre e sciacquare l'erogatore combinato (vedi Capitolo 5 «Manutenzione – Scomposizione e risciacquo dell'erogatore combinato»).
	La temperatura del latte e della schiuma di latte impostata è eccessiva.	▶ Impostare una minore temperatura del latte e della schiuma di latte del relativo prodotto.
Durante la preparazione di caffè, il caffè scende solo a gocce.	Il caffè o il caffè macinato è macinato troppo fine e ottura il sistema. Eventualmente la durezza dell'acqua non è stata impostata correttamente.	<ul style="list-style-type: none"> ▶ Selezionare una macinatura più grossolana o usare caffè macinato più grossolanamente (vedi Capitolo 4 «Impostazioni permanenti in modalità di programmazione – Impostazione del grado di macinatura»). ▶ Eseguire una decalcificazione (vedi Capitolo 5 «Manutenzione – Decalcificazione dell'apparecchio»).
«Riempire il contenitore caffè in grani» non viene visualizzato nonostante il contenitore di caffè in grani sia vuoto.	Il controllo riempimento chicchi di caffè è sporco.	▶ Pulire il contenitore di caffè in grani (vedi Capitolo 5 «Manutenzione – Pulizia del contenitore di caffè in grani»).
La preparazione si interrompe, viene visualizzato brevemente «Riempire il contenitore caffè in grani» nonostante il contenitore di caffè in grani sia pieno.	La saracinesca del contenitore di caffè in grani non è estratta completamente o non è estratta affatto.	▶ Aprire il coperchio di servizio sul lato posteriore dell'apparecchio ed estrarre completamente la saracinesca (vedi Capitolo 5 «Manutenzione – Pulizia del contenitore di caffè in grani»).

Problema	Causa/conseguenza	Rimedio
«Svuotare la vaschetta di raccolta acqua» viene visualizzato costantemente.	I contatti metallici della vaschetta di raccolta acqua sono sporchi o bagnati.	► Pulire e asciugare i contatti metallici sul lato posteriore della vaschetta di raccolta acqua.
Viene visualizzato «Error 2» o «Error 5».	Se l'apparecchio è stato esposto al freddo per un periodo prolungato, il riscaldamento può essere bloccato per ragioni di sicurezza.	► Lasciare riscaldare l'apparecchio a temperatura ambiente.
Vengono visualizzate altre segnalazioni di tipo «Error».	–	► Disattivare la GIGA con l'interruttore di esercizio ON/OFF  . Contattare il servizio clienti del proprio paese (vedi Capitolo 11 «Come contattare JURA / Avvertenze legali»).

i Se non è stato possibile risolvere i problemi, contattare il servizio clienti del proprio paese (vedi Capitolo 11 «Come contattare JURA / Avvertenze legali»).

8 Trasporto e smaltimento conforme alle normative ambientali

Trasporto / svuotamento del sistema

Conservare l'imballo della GIGA. Serve da protezione in caso di trasporto.

Lo svuotamento del sistema si rende necessario in caso di trasporto della GIGA per prevenire danni dovuti al gelo.



Condizione preliminare: viene visualizzata la schermata iniziale.

- ▶ Rimuovere il tubo del latte dall'erogatore combinato.
- ▶ Collocare un recipiente sotto l'erogatore combinato e uno sotto l'erogatore dell'acqua calda.
- ▶ Toccare « P ».
«Stato di manutenzione»
- ▶ Ruotare il Rotary Switch finché non viene visualizzato «Impostazioni apparecchio».
- ▶ Premere il Rotary Switch.
«Impostazioni apparecchio»
- ▶ Fare scorrere un dito sul display finché al centro non viene visualizzato «Svuotamento del sistema».
- ▶ Toccare «Svuotamento del sistema».
«Svuotamento del sistema» / «Rimuovere il serbatoio dell'acqua»
- ▶ Estrarre il serbatoio dell'acqua e svuotarlo.
«Premere il Rotary Switch»
- ▶ Premere il Rotary Switch.
Dall'erogatore combinato e dall'erogatore dell'acqua calda continuano a fuoriuscire acqua e vapore fino allo svuotamento del sistema.
La GIGA è disattivata.

Smaltimento

Smaltire gli apparecchi usati in conformità con le normative ambientali.



Gli apparecchi usati contengono materiali pregiati riciclabili che devono essere avviati al riciclaggio. Pertanto occorre smaltire gli apparecchi usati servendosi degli appositi sistemi di raccolta.

9 Dati tecnici

Tensione	Art. 15249 / Art. 15227	220–240 V ~, 50 Hz
	Art. 15257 / Art. 15259	230 V ~, 50 Hz
	Art. 14005	240 V ~, 50 Hz
Assorbimento	Art. 15249 / Art. 15227	2700 W
	Art. 15257 / Art. 15259	2300 W
	Art. 14005	2300 W
Livello di pressione sonora	$L_p \leq 70$ dB (A)	
Condizioni ambiente	Umidità dell'aria max. 80 %	
	Temperatura ambiente 10–35 °C	
Marchio di conformità	CE	
Consumo energia	ca. 9 Wh	
«Risparmio energetico» / «1»		
Consumo energia	ca. 25 Wh	
«Risparmio energetico» / «0»		
Pressione della pompa	statica max. 15 bar	
Pressione d'ingresso	max. 8 bar	
Capacità del serbatoio dell'acqua	2,6 l	
Capacità del contenitore di caffè in grani	2 × 650 g	
Capacità del contenitore dei fondi di caffè	max. 40 porzioni	
Lunghezza del cavo	ca. 1,1 m	
Peso	ca. 19,0 kg	
Dimensioni (L × A × P)	32 × 56,5 × 49,7 cm	

Collegamento radio

JURA Smart Connect (connessione Bluetooth)	Banda di frequenza 2,4 GHz Potenza massima di trasmissione < 1 mW
---	--

Dati tecnici dell'allacciamento acqua fisso

Allacciamento acqua fisso	filettatura esterna G 3/4"
Tubo di alimentazione	tubo flessibile metallico con dado per raccordi G 3/4" (il tubo flessibile deve soddisfare le norme nazionali specifiche in vigore)
Rubinetto di arresto	con valvola antiritorno (tipo EA) e filtro

Avviso per il collaudatore (prova di revisione secondo la norma DIN VDE 0701-0702): il punto centrale di terra (PCT) si trova sotto il coperchio del vano accessori.

10 Indice alfabetico

A

- Accensione 25, 33
 - Timer 33
- Accensione automatica
 - Timer 33
- Acqua calda 24
- Adeguare impostazioni prodotto 30
- Alette di ventilazione 4
- Apparecchio
 - Accensione 25
 - Collocazione 12
 - Decalcificazione 46
 - Manutenzione quotidiana 25
 - Manutenzione regolare 26
 - Pulizia 45
 - Risciacquo 41
 - Spegnimento 26

B

- Bloccare
 - Impostazioni prodotto 37
 - Impostazioni temporanee 37
 - Visualizzazione circolare 37
 - Visualizzazione di segnalazioni 37
- Bluetooth 55
- Bricchetto di caffè 20

C

- Caffè 20
 - Due caffè 20
- Caffè Barista 21
- Caffè istantaneo
 - Caffè macinato 21
- Caffelatte 20
- Caffè macinato 21
 - Cucchiaino dosatore per caffè macinato 4
- Cappuccino 20
- Cartuccia filtro
 - Sostituzione 44
- Cavo di rete 4
- Collegamento accessorio 17
- Collegamento radio 17, 55
- Collocazione
 - Collocazione dell'apparecchio 12
- Contatti 60

- Contenitore dei fondi di caffè 4
- Contenitore di caffè in grani
 - Contenitore di caffè in grani con coperchio salva aroma 4
 - Pulizia 48
 - Riempimento 13
- Coperchio
 - Coperchio di servizio 5
 - Serbatoio dell'acqua 4
 - Vano accessori 4
- Coperchio di servizio 5
- Coperchio salva aroma
 - Contenitore di caffè in grani con coperchio salva aroma 4
- Cucchiaino dosatore per caffè macinato 4

D

- Data 32
- Dati tecnici 55
- Decalcificazione
 - Apparecchio 46
- Dichiarazione di conformità 60
- Dichiarazione di conformità UE 60
- Display
 - Display con tecnologia touchscreen 5, 11
- Display con tecnologia touchscreen 5, 11
- Display, segnalazioni 50
- Doppio prodotto 20
- Due prodotti 20
- Durezza dell'acqua
 - Impostazione della durezza dell'acqua 34
 - Rilevazione della durezza dell'acqua 13

E

- Erogatore
 - Erogatore combinato regolabile in altezza 4
 - Erogatore dell'acqua calda regolabile in altezza 4
- Erogatore combinato
 - Erogatore combinato regolabile in altezza 4
 - Scomposizione e risciacquo 43
- Erogatore dell'acqua calda
 - Erogatore dell'acqua calda regolabile in altezza 4

Espresso 20
 Due espressi 20
 Espresso macchiato 20

F

Fermo 5
 Flat white 20
 Formato ora
 Modalità di programmazione 35

G

Grado di macinatura
 Impostazione del grado di macinatura 31

H

Homepage 11
 Hotline 60

I

Impostazioni
 Permanenti in modalità di programmazione 28
 Impostazioni di fabbrica
 Ripristino delle impostazioni di fabbrica 39
 Impostazioni permanenti in modalità di programmazione 28
 Impostazioni prodotto 29
 Adeguare 30
 Indirizzi 60
 Insetto per vaschetta di raccolta acqua 4
 Interfaccia di servizio 5
 Internet 11
 Interruttore di rete 4

J

JURA
 Contatti 60
 Internet 11

L

Latte
 Collegamento del latte 16
 Latte macchiato 20
 Lingua 38
 Luminosità del display 38

M

Macina caffè
 Attivazione della preselezione macina caffè 22
 Impostazione del grado di macinatura 31
 Manutenzione 41
 Manutenzione quotidiana 25
 Manutenzione regolare 26
 Manutenzione quotidiana 25
 Manutenzione regolare 26
 Messa in funzione, Prima 13
 Modalità di programmazione
 Blocco di funzioni 37
 Impostazione del grado di macinatura 31
 Impostazione della durezza dell'acqua 34
 Impostazioni prodotto 29
 Lingua 38
 Luminosità del display 38
 Modalità di risparmio energetico 36
 Ora e data 32
 Ripristino delle impostazioni di fabbrica 39
 Spegnimento automatico 32
 Timer 33
 Unità di misura quantità d'acqua / formato ora 35
 Visualizzazione delle informazioni 40
 Modalità di risparmio energetico 36

O

Ora 32

P

Possibilità di preparazione 18
 Preparazione 18, 20
 Acqua calda 24
 Bricchetto di caffè 20
 Caffè 20
 Caffelatte 20
 Caffè macinato 21
 Cappuccino 20
 Con la pressione di un pulsante 18
 Due caffè 20
 Due espressi 20

10 Indice alfabetico

- Due ristretti 20
 - Due specialità di caffè 20
 - Espresso 20
 - Espresso macchiato 20
 - Flat white 20
 - Latte macchiato 20
 - Lungo Barista 21
 - Ristretto 20
 - Tè nero 24
 - Tè verde 24
 - Tramite la visualizzazione circolare 18
 - Prima messa in funzione 13
 - Problemi
 - Risoluzione di eventuali problemi 52
 - Pulizia
 - Contenitore di caffè in grani 48
 - Pulizia
 - Apparecchio 45
 - Pulizia dell'ugello per cappuccino
 - Pulizia del sistema del latte 42
 - Pulsante
 - Interruttore di esercizio ON/OFF 5
- Q**
- Quantità d'acqua bypass 21
- R**
- Riempimento
 - Contenitore di caffè in grani 13
 - Ripiano appoggia tazze 4
 - Risciacquo
 - Apparecchio 41
 - Risciacquo del sistema del latte 41
 - Risoluzione di eventuali problemi 52
 - Ristretto 20
 - Due ristretti 20
 - Rotary Selection 18
 - Rotary Switch 5, 11
- S**
- Saracinesca 5
 - Scomparto di riempimento
 - Scomparto di riempimento per caffè macinato 4
 - Segnalazioni sul display 50
 - Serbatoio dell'acqua 4
 - Servizio clienti 60
 - Sicurezza 6
 - Sistema del latte
 - Pulizia 42
 - Sito web 11
 - Smaltimento 54
 - Smart Connect 5, 17
 - Spegnimento 26, 33
 - Timer 33
 - Spegnimento automatico 32
 - Timer 33
 - Svuotamento del sistema 54
- T**
- Telefono 60
 - Tè nero 24
 - Tè verde 24
 - Timer 33
 - Tipo di caffè à la carte
 - Attivazione della preselezione macina caffè 22
 - Trasporto 54
- U**
- Unità di misura quantità d'acqua
 - Modalità di programmazione 35
 - Uso conforme 6
- V**
- Vaschetta di raccolta acqua 4
 - Inserto 4
 - Venti Ports
 - Alette di ventilazione 4
 - Visualizzazione circolare 18
 - Visualizzazione delle informazioni 40

11 Come contattare JURA / Avvertenze legali

11 Come contattare JURA / Avvertenze legali

Il vostro service partner JURA



JURA Elektroapparate AG
Kaffeeweltstrasse 10
CH-4626 Niederbuchsiten
Tel. +41 (0)62 38 98 233
jura.com

- Direttive** L'apparecchio soddisfa le seguenti direttive:
- 2006/42/CE – Direttiva relativa alle macchine
 - 2014/30/UE – Compatibilità elettromagnetica
 - 2009/125/CE – Direttiva ErP
 - 2011/65/UE – Direttiva RoHS
 - 2014/53/UE – Direttiva sulle apparecchiature radio

La Dichiarazione di conformità UE dettagliata per la Sua GIGA è disponibile sul sito jura.com/conformity.

Modifiche tecniche Con riserva di modifiche tecniche. Le illustrazioni contenute nelle istruzioni per l'uso sono stilizzate e non mostrano i colori originali dell'apparecchio. La Sua GIGA può differire in alcuni dettagli.

La Sua opinione La Sua opinione è importante per noi! Utilizzi le opportunità di contatto presenti su jura.com.

Copyright Le istruzioni per l'uso contengono informazioni protette da copyright. È vietato fotocopiare o tradurre il documento in un'altra lingua senza previa autorizzazione scritta da parte della JURA Elektroapparate AG.